

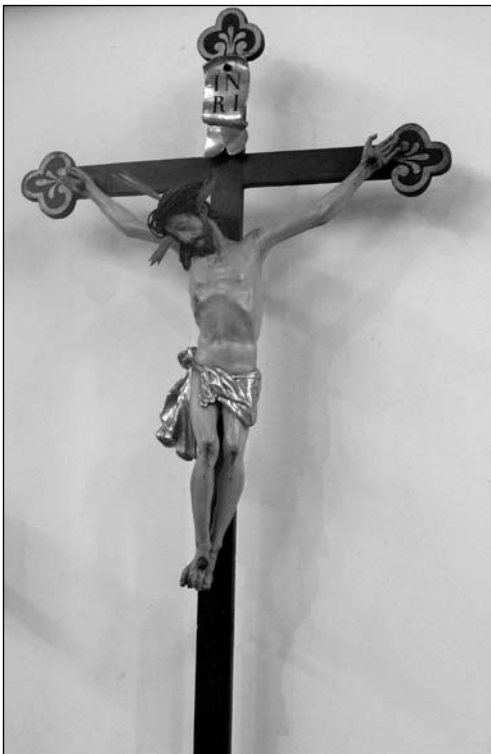
# Was ist das Christentum?

---

Das wichtigste Symbol des Christentums ist das Kreuz. Es ist in vielen gesellschaftlichen Bereichen gegenwärtig. Wir finden es in Kirchen, als Mahnmal in Ortschaften, als Wegekreuz, auf Grabstätten, in öffentlichen und privaten Gebäuden oder als Anhänger an Halskettchen. Neben dem schlichten Kreuz finden wir häufig auch das Kruzifix (von lateinisch *cruci fixus*, das heißt „ans Kreuz geheftet“). Dieses ist die künstlerische Darstellung des Kreuzes mit dem Körper des gekreuzigten Christus.

In katholischen Gegenden fallen dem Wanderer Wegekreuze (im Süddeutschen „Marterln“) auf. Die meisten entstanden schon in den vergangenen Jahrhunderten und wurden von unseren Vätern als Zeichen ihres Glaubens errichtet. Manche Kreuze wurden aufgestellt zum Gedenken an Unfälle oder Verbrechen. Das Kreuz oder Kruzifix erinnert an das Leiden und Sterben Jesu, und damit an unser eigenes Leiden und Sterben. So lange der Mensch jung und gesund ist, so lange es ihm gut

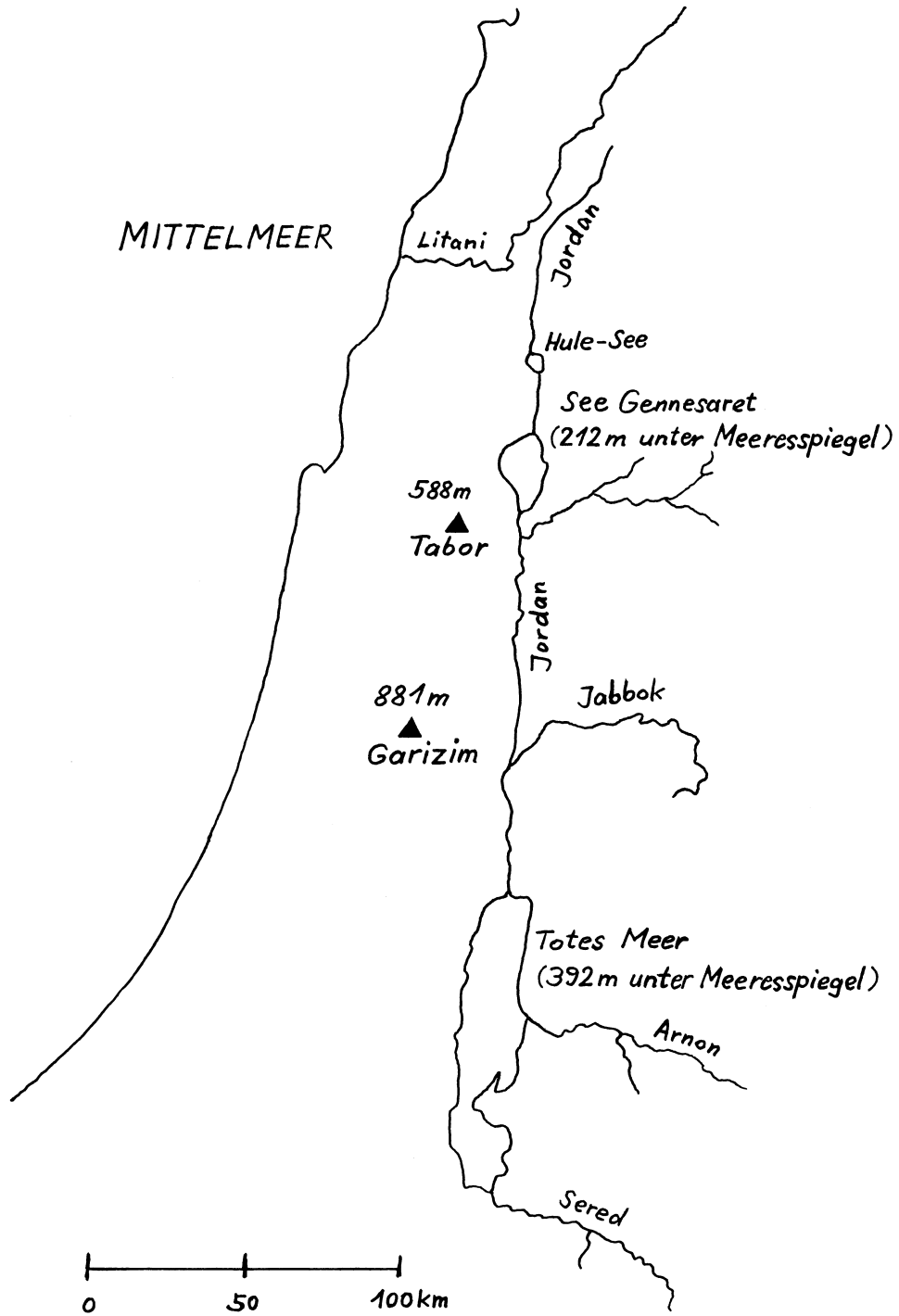
geht, mag er nicht an solche Dinge denken. Und doch sind Glück, Wohlstand, Jugend und Gesundheit vergänglich, darauf weist das Kreuz hin. Das christliche Kreuz soll kein „Todeskreuz“, sondern ein „Siegeskreuz“ sein. Ein Christ, der diese Botschaft annehmen kann, wird sein Leiden leichter ertragen. Die aus dem Gebet hervorgehende seelische Stärkung ist der Sinn jeder Religion.



## **Aufgaben**

1. Benenne aus deiner Umgebung Orte, an denen ein Kreuz angebracht ist.
2. Wiederhole mit eigenen Worten, worin der Symbolgehalt bzw. die symbolische Botschaft des Kreuzes besteht.

Palästina zur Zeit Jesu



**Aufgaben**

1. Nimm einen Atlas, ergänze die Kartenskizze, male farbig aus.
2. Lies den Text auf der nächsten Seite. Fasse das Gelesene mündlich zusammen und betrachte beim Sprechen die Karte.